

# Пещеры Окского берега (Кольцовские катакомбы)

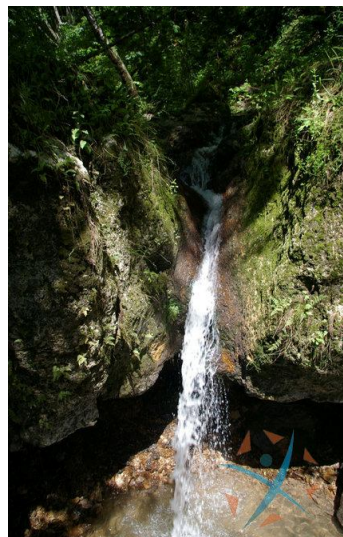
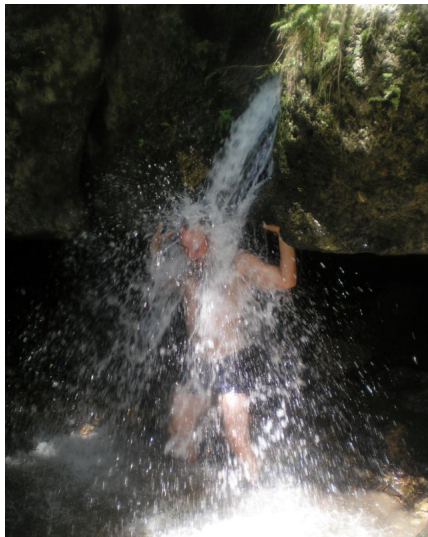
Болоцкий Алексей a.b.b.a.t.71@mail.ru



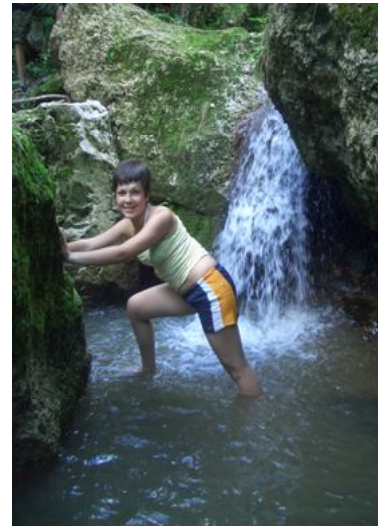
## Место расположения и подъезд:

Выезд из Тулы по Калужской трассе, по ней до поворота на Дугну и километров 12 до самого поселка. Дугна хоть и небольшой населённый пункт, но достаточно живописный. Гидродинамическое сооружение с водопадом и даже подвесной мост имеется. Местный пляж вообще вне конкуренции. А потому если не спешите, падайте здесь и отдыхайте. Из данного населённого пункта до Кольцово остаётся всего 12 км. Данный маршрут преодолевается без каких-либо проблем в любую погоду. Дальше сложнее, хотя и остаётся всего 3 км. Проблема заключается в отсутствии нормальной дороги. В дождливую погоду грунтовка раскисает и подъехать до места просто нереально.

Недалеко от входа нормальное место для стоянки автобуса (при условии сухой погоды)



Вдоль Оки идём на юго-запад до большого оврага, по дну которого протекает ручей - наш Любовец. Живописнейшее место. Ручей протекает через плиты известняка, и за счёт этого образуется каскадный водопад. Суммарная высота, которого составляет около 20 м.



**Вход:** Входов в Кольцовских или как их ещё называют Любовецких пещерах девять. Описанием каждого из них заниматься не буду. Единственно хотелось обратить внимание на Колодец Каминского – вертикальная щель высотой метров 7.

**Экскурсию** можно начать уже в автобусе. Вниманию экскурсантов предлагается краткий исторический обзор по памятным местам, которые встречаются по дороге к пещерам, исторический обзор возникновения и развития белокаменного промысла, а так же инструктаж по технике безопасного поведения под землёй.

## Краткая история возникновения «Кольцовских» каменоломен:

Как известно, в древние времена Русь была по преимуществу белокаменной (во время правления князя Юрия Долгорукого на Руси начинается активная добыча «белого» камня). Берега многих российских речек буквально изгрызены подземными ходами, лазами и пещерами.

Активно промысел на Оке стал развиваться с 16 века. Местные жители еще помнят слышанные от предков рассказы, как вырубленные в глубине земли известняковые блоки на лошадях, проходивших по некогда высоким коридорам, доставляли на поверхность. Затем камень выравнивали и переносили на проложенный от рабочей площадки до самой реки деревянный желоб. После этого из специально устроенного на коренном берегу пруда пускали в желоб воду и на такой «гидросмазке» камни легко скользили к стоящим у пристани баржам. Уже на них камень везли на торги в Москву и другие города.

Среди спелеологов, однако, существуют многочисленные легенды и предания о том, что были в этом же районе и подземелья якобы жившего здесь то ли графа, то ли князя Воронцова. Последний якобы занимался колдовством и чернокнижьем, устроил для своих нужд целый подземный лабиринт из трех, а по другой версии, шести подземных ярусов, в котором и помещалась его лаборатория.

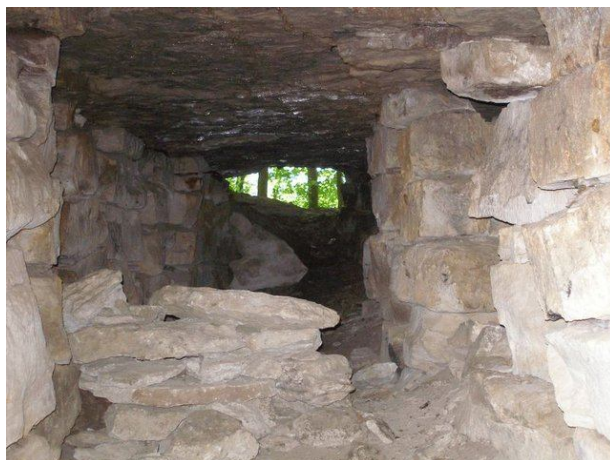
Документально не подтвержден сам факт существования имений Воронцова в этих местах, однако весьма странные события и явления в Кольцовских пещерах в действительности происходили...

Калужская область - одна из немногих, где по обрывистым склонам рек до сих пор зияют черные дыры чудом уцелевших входов, за которыми начинаются таинственные средневековые лабиринты. Конечно, эти рукотворные пещеры – свидетели седой старины – не так обширны, как веневские каменоломни, насчитывающие многие десятки километров ходов. Зато они менее посещаемы современными туристами, соответственно и меньше испорчены.

Средняя температура под землёй в течение всего года +8 ; +10 градусов, безветрие.

**Экскурсия может проводиться по разному:** давать четкую схему той или иной поездки я не буду, а предложу информацию к размышлению. Далее каждый решает сам, что ему больше подходит.

1. Во-первых, как уже оговаривалось заранее, способ подхода определяется временем года и погодными условиями. Если речь идет об оптимальном варианте, то это промежуток с середины мая по сентябрь (с поправкой: без дождей). В этом случае возможен подъезд практически до водопада и пещер. В противном случае тратится лишнее время на 2-х километровый переход (+ те же 2 км. в обратную сторону).
2. Погодными же условиями определяется и дальнейший ход событий. Близость Оки с ее песчаными берегами многих тянет искупаться. Здесь же водопад, под струями которого приятней резвиться в теплую погоду. Но не зависимо от погодных условий прогулка по водопаду (с продолжительной фотосессией) гарантированно входит в экскурсионный пакет



3. Посещение непосредственно пещер можно организовать так же в нескольких вариациях.
  - А. Все зависит от уровня подготовленности участников поездки. Возможна прогулка в сопровождении гида, или как вариант, самостоятельное исследование.
  - Б. Особенность кольцовских пещер – неглубокие, прилегающие к поверхности выработки со многими входами и относительно простой топологией лабиринтов. Условно Систему можно разделить на три автономных блока. Суммарная протяженность ходов всего 600 м. Учитывая вышесказанное, и наличие достаточно точной карты, участники со стажем (прошедшие подготовку в Бяках или в других подземельях), или просто отчаянные экстрималы смогут попробовать себя, как самостоятельные исследователи.
  - В. Еще одна особенность – множество огромных, шириной до одного метра, естественных трещин, по которым можно отойти вбок от штрека, подняться высоко вверх или спуститься на этаж вниз. Трехмерность пещер – вещь не часто встречающаяся в центральном регионе (на данных участках необходим контроль инструктора).
4. Отличительной особенностью является наличие в горизонтальных слоях черной глины – её пласт лучшим образом просматривается в одном из гротов под названием Хата Хана. В этой глине блестят конкреции кристаллического гипса. Сегодня они служат лишь сувенирами, а когда-то тонкие пластины этого слоистого минерала, т.н. "Марьино стекло", вставляли в оконные рамы вместо дорогого в прошлом стекла обычного. Еще один момент – иногда встречаются летучие мыши (с середины осени до середины весны) Как и в Бяках часто на стенах видны следы инструментов каменотесов.
5. Возможна поездка с ночевкой. Тогда можно осмотреть все достопримечательности данного объекта. Лагерь можно поставить как в пещере, так и наверху. Снаружи очень красиво, открывается вид на долину Оки, песчаные пляжи и заречные перелески. Лес около пещер лиственный, преобладают осины, березы и ольха. Источник воды – водопад (вода родниковая). В осеннюю сырую погоду приятнее жить внутри, тем более, что подходящий грот есть (разместится до 18 человек), а штреки довольно высокие и чистые.

На протяжении подземных экскурсий, участники могут ознакомиться со следами деятельности древних каменотёсов, бытом и фольклором (легендами и рассказами о реальных событиях) современных спелеологов.

**Состав группы:** кол-во участников определяется используемым транспортным средством и варьируется до 30 человек. Возраст от 7-8 до 50 лет (в связи с активным передвижением и преодолением отдельных препятствий под землёй). Не рекомендуется участие в экскурсии лиц страдающих клаустрофобией.

#### **Одежда и инвентарь:**

Общая рекомендация для подземной части экскурсии использовать одежду не новую (ту, которую не жалко), а в транспорте оставлять сменку. Подбирать одежду желательно не тёплую т.к. температура под землёй +8,+10 градусов и зимой и летом, а влажность повышенная (это приводит к тому, что при передвижениях человек потеет, а, находясь в покое, быстро остывает).

Обувь – любая (не сандалии, не кеды, без каблуков).

Одежда – куртка и брюки желательно из плотных материалов (джинсы, брезент, камуфляж), допускаются и спортивные костюмы, под курткой футболка или водолазка, перчатки (х/б).

Головной убор – бейсболка, бандана, спортивная (не тёплая) шапка.

Инвентарь – каждому участнику группы иметь фонарь, на 5 человек свечу, спички или зажигалку.

#### **ПВД (поход выходного дня) для групп не более 12 человек.**

**При участии в походе выходного дня (поездка с ночевкой под землёй)** необходимо гораздо большее кол-во снаряжения.

Во – первых, рюкзак или транспортный мешок. Рассчитывать на 70 – 80 литров объёма.

Во – вторых, спальные принадлежности. Спальник пуховый или 2 –х. - 3 – х. слойный синтепоновый. Туристский коврик (трапик). Шерстяные носки (одевают на ночь).

В – третьих, увеличивается запас света. На человека 3 свечи (лучше стеарин), запас источников питания для фонарей (аккумуляторы или батарейки). Можно взять второй фонарь (случаи бывают разные: потеря, поломка и т.п.).

В – четвёртых, продукты на два – три приёма. **Стоимость поездки:** определяется используемым транспортным средством и количеством участников экскурсии.

**При участии в походе выходного дня (поездка с ночевкой на поверхности)** то же. Свет только для экскурсии. Приготовление пищи на костре (меню и количество необходимых продуктов рассчитаем в соответствии с запросами).