

МИНИСТЕРСТВО ОБРАЗОВАНИЯ ТУЛЬСКОЙ ОБЛАСТИ

П Р И К А З

18.12.2019

№ 119

О проведении конкурса творческих работ обучающихся Тульской области «Загадки природы Тульского края», посвященного Дню защиты земли

В соответствии с Календарем областных массовых мероприятий для детей и молодежи Тульской области на 2020 год, утвержденным приказом министерства образования Тульской области от 16.12.2019 года № 1710, п р и к а з ы в а ю:

1. Провести в период с 30 января по 25 мая 2020 года конкурса творческих работ обучающихся Тульской области «Загадки природы Тульского края», посвященный Дню защиты земли.

2. Утвердить положение о конкурсе творческих работ обучающихся Тульской области «Загадки природы Тульского края», посвященном Дню защиты земли (Приложение).

3. Организацию подготовки и проведения конкурса творческих работ обучающихся Тульской области «Загадки природы Тульского края», посвященного Дню защиты земли, поручить государственному образовательному учреждению дополнительного образования Тульской области «Центр краеведения, туризма и экскурсий» (Киселева Л.А.).


4. Директору государственного образовательного учреждения дополнительного образования Тульской области «Центр краеведения, туризма и экскурсий» Киселевой Л.А. представить в министерство образования Тульской области отчет о проведении конкурса творческих работ обучающихся Тульской области «Загадки природы Тульского края», посвященного Дню защиты земли в срок до 30 мая 2020 года.

5. Контроль исполнения настоящего приказа возложить на заместителя министра – директора департамента образования министерства образования Тульской области Пчелину Е.Ю.

**Министр образования
Тульской области**



А.А. Шевелева



Исп. Лунина Людмила Борисовна
Тел. +7(4872) 24-53-43, Ludmila.Lunina@tularegion.ru
Приказ_Конкурс Загадки природы Тульского края-2020

ПОЛОЖЕНИЕ
о конкурсе творческих работ обучающихся Тульской области «Загадки природы Тульского края», посвященном Дню защиты земли

1. Общие положения

1.1. Конкурс творческих работ обучающихся Тульской области «Загадки природы Тульского края», посвященный Дню защиты земли (далее – Конкурс), проводится министерством образования Тульской области и государственным образовательным учреждением дополнительного образования Тульской области «Центр краеведения, туризма и экскурсий» (далее – ГОУ ДО ТО «ЦКТиЭ») в соответствии с Календарем областных массовых мероприятий для детей и молодежи Тульской области на 2020 год, утвержденным приказом министерства образования Тульской области от 16.12.2019 года № 1710.

1.2. Конкурс проводится ежегодно начиная с 2015 года.

2. Цель и задачи Конкурса

2.1. Конкурс проводится с целью выявления интеллектуального и творческого потенциала обучающихся посредством приобщения к исследованию природного наследия родного края.

2.2. Задачами Конкурса являются:

развитие интереса обучающихся к уникальным объектам живой природы Тульского края;

изучение многообразия растений и животных различных типов экосистем;

развитие эстетического восприятия красоты окружающей природы;

экологическое образование и воспитание обучающихся;

формирование навыков исследовательской и научной деятельности.

3. Участники Конкурса

3.1. Конкурс проводится среди обучающихся Тульской области по четырем возрастным группам:

1 группа – обучающиеся дошкольных образовательных организаций в возрасте от 6 лет;

2 группа – обучающиеся 1 – 4 классов;

3 группа – обучающиеся 5 – 8 классов;

4 группа – обучающиеся 9 – 11 классов и профессиональных образовательных организаций в возрасте до 18 лет.

3.2. Участие в Конкурсе носит личный характер.

4. Руководство Конкурсом

4.1. Общее руководство подготовкой и непосредственное проведение Конкурса осуществляет ГОУ ДО ТО «ЦКТиЭ».

4.2. ГОУ ДО ТО «ЦКТиЭ» формирует состав жюри Конкурса, совместно с которым организует награждение победителей и призеров Конкурса.

5. Порядок проведения и условия участия в Конкурсе

5.1. Конкурс проводится в период с 30 января по 25 мая 2020 года заочно в два тура:

I тур – с 30 января по 25 марта 2020 года (викторина);

II тур – с 25 марта по 25 мая 2020 года (исследовательская работа).

5.2. Участники I тура в срок до 20 марта 2020 года представляют в ГОУ ДО ТО «ЦКТиЭ» по адресу: 300034, г. Тула, ул. Бундурина, д. 45:

ответы на вопросы викторины (приложение № 1 к настоящему Положению) на бумажном носителе;

согласие на обработку персональных данных (приложение № 3 к настоящему Положению);

Контактный телефон (4872) 31-82-74 (Лапшина Галина Александровна, методист).

5.3. К участию во II туре допускаются все обучающиеся, принявшие участие в I туре Конкурса. Участники II тура Конкурса выполняют исследовательскую работу.

Исследовательская работа представляется в срок до 20 мая 2020 года на бумажном носителе в ГОУ ДО ТО «ЦКТиЭ» по адресу: 300034, г. Тула, ул. Бундурина, д. 45. Контактный телефон (4872) 31-82-74 (Лапшина Галина Александровна, методист).

Официальный сайт ГОУ ДО ТО «ЦКТиЭ» www.tulacentr.ru; контактный e-mail: gou.dod.to.turizm@tularegion.ru.

5.4. Требования к оформлению конкурсных работ и критерии их оценки прилагаются (приложение № 2 к настоящему Положению).

5.5. Исследовательские работы, поступившие после 20 мая 2020 года, отправленные по Почте России позднее 10 мая 2020 года (по почтовому штемпелю), присланные на Конкурс по электронной почте, а также оформленные с нарушением требований к ним, рассматриваться не будут.

Конкурсные работы не рецензируются и не возвращаются.

5.6. Организаторы оставляют за собой право поступившие на Конкурс работы демонстрировать на выставках и иных публичных мероприятиях, в том числе на сайте организаторов Конкурса, с указанием автора.

6. Обработка персональных данных

6.1. Министерство образования Тульской области поручает ГОУ ДО ТО «ЦКТиЭ» обработку определенных категорий персональных данных

субъектов персональных данных в рамках целей Конкурса с их письменного согласия. Вид обработки персональных данных: сбор, обработка, систематизация, уточнение (обновление, изменение), использование, передача (предоставление доступа), удаление, уничтожение.

6.2. Ответственность за сбор письменных согласий с субъектов персональных данных на обработку персональных данных, в том числе на их передачу министерству образования Тульской области, возлагается на ГОУ ДО ТО «ЦКТиЭ».

6.3. Министерство образования Тульской области и ГОУ ДО ТО «ЦКТиЭ» обязаны:

6.3.1. соблюдать принципы и правила обработки персональных данных, предусмотренные Федеральным законом от 27.07.2006 № 152-ФЗ «О персональных данных»;

6.3.2. соблюдать конфиденциальность и обеспечивать безопасность персональных данных, обрабатываемых в связи с исполнением настоящего договора;

6.3.3. соблюдать требования к защите обрабатываемых персональных данных в соответствии со ст. 19 Федерального закона от 27.07.2006 № 152-ФЗ «О персональных данных», в частности:

осуществлять определение угроз безопасности персональных данных;

применять средства защиты информации, прошедшие в установленном порядке процедуру оценки соответствия;

применять организационные и технические меры по обеспечению безопасности персональных данных;

вести учет машинных носителей персональных данных;

вести учет лиц, допущенных к обработке персональных данных в информационных системах, устанавливать правила доступа к персональным данным;

осуществлять обнаружение фактов несанкционированного доступа к персональным данным и принятие соответствующих мер;

осуществлять восстановление персональных данных, модифицированных или уничтоженных вследствие несанкционированного доступа к ним.

6.4. Стороны несут ответственность в соответствии с законодательством Российской Федерации за нарушение принципов и правил обработки персональных данных и за разглашение информации ограниченного доступа.

7. Подведение итогов и награждение участников Конкурса

7.1. Итоги участия в I и II туре Конкурса в каждой возрастной группе подводятся раздельно на основании протоколов жюри.

7.2. Победители (1 место) и призеры (2 и 3 места) в I и II туре Конкурса в каждой возрастной группе награждаются дипломами министерства образования Тульской области.

7.3. Победитель (1 место) II тура Конкурса в возрастной группе обучающихся 9 – 11 классов и профессиональных образовательных организаций в возрасте до 18 лет, может быть выдвинут кандидатом на присуждение премии в рамках реализации подпрограммы «Развитие общего образования Тульской области» государственной программы Тульской области «Развитие образования Тульской области».

7.4. Протоколы результатов участия в Конкурсе размещаются на сайте ГОУ ДО ТО «ЦКТиЭ» <http://tulacentr.ru> в разделе «Краеведение» - «Другие краеведческие направления» - раздел «Естественно-географическое краеведение»: по итогам I тура Конкурса (викторина) – 30 марта 2020 года, по итогам II тура Конкурса (исследовательская работа) – 30 мая 2020 года.

8. Финансирование

8.1. Расходы на проведение Конкурса осуществляются за счет средств ГОУ ДО ТО «ЦКТиЭ».

8.2. Оплата расходов, связанных с участием в Конкурсе, осуществляется за счет направляющих организаций или самих участников.

**Министр образования
Тульской области**



А.А. Шевелева

Вопросы викторины «Загадки природы Тульского края»

Первая возрастная группа (обучающиеся дошкольных образовательных организаций в возрасте от 6 лет)

Вопрос 1 (до 3 баллов)

Угадайте дерево по описанию: высота до 15 метров. *Крона:* овальной формы. *Кора:* серебристо-серая, гладкая. *Листья:* сложные, похожие на перо, с зазубренными краями. *Цветки:* в щитовидных соцветиях душистые, светло – кремовые, мелкие. *Плоды:* маленькие, красные, ягодообразные, съедобные. Деревце растет повсюду и хорошо заметно гроздьями своих ярких плодов, которые остаются на ветках до глубокой осени и даже на всю зиму.

Вопрос 2 (до 10 баллов)

Какое научное название у дерева, произрастающего на территории нашего края, которое принято устанавливать на время проведения праздников в домах, на улицах и украшать специальными игрушками и гирляндами из лампочек?

Вопрос 3 (до 6 баллов)



Как называется это растение Тульского края, как используют его корень?

Вопрос 4 (до 10 баллов)



Памятник «Левше», персонажу произведения писателя Николая Лескова, является символом рабочего мастерства. Что

держит в *правой* руке тульский мастер Левша? Какое животное стало героем произведения Николая Лескова?

Вопрос 5 (до 8 баллов)



«Веселая азбука про все на свете» С.Я. Маршак.

Жуки, которые *лежат на спине* и беспомощно дергают лапками, не могут перевернуться из-за выпуклых крыльев. Но есть в нашем крае такой *жук*, который очень легко умеет переворачиваться! Как он это делает, и как называется?

Вопрос 6 (до 10 баллов)



Кто это «страшилище», за что получило свое название и почему у него такие большие «челюсти» и «лапы»?

Вопрос 7 (до 6 баллов)

«А злодей-то не шутит, руки-ноги он Мухе верёвками крутит...».

Кто этот «злодей» из сказки Корнея Ивановича Чуковского «Муха – Цокотуха»? Как же он ловит мух, если сам летать не умеет?

Вопрос 8 (до 7 баллов).

Своим названием редкая птица Тульской области обязана «временной глухоте», которую люди часто используют. Как называется эта птица?

Вопрос 9 (до 6 баллов).

Как называется самый мелкий олень, обитающий в Тульской области, появившийся в «эпоху мамонтов» и сохранившийся до наших дней? Про его детёныша австрийский писатель Феликс Зальтен написал роман, по которому потом сняли мультфильм. Как называются знаменитая книга и мультфильм?

Вопрос 10 (до 4 баллов)

Отгадайте названия птиц Тульской области по их силуэтам?



Вторая возрастная группа (обучающиеся 1 - 4 классов)

Вопрос 1 (до 3 баллов)

Угадайте дерево по описанию. Высота до 10 метров. Крона раскидистая, округлой формы. Кора: бурая, чешуйчатая. Листья: яйцевидные, гладкие сверху, опушенные и более светлые снизу. Цветки: бело-розовые, душистые, по 5—6 цветков в зонтичных соцветиях. Плоды: зеленые или желтые, с красным бочком, шаровидные с остающейся чашечкой на вершине, съедобные. Растет во втором ярусе смешанных лесов, по берегам рек и оврагам.

Вопрос 2 (до 10 баллов)

В одном из сёл Тульской области ежегодно проводится *международный фестиваль*, названный в честь этого растения. Как называется растение, какие его виды наиболее распространены в Тульском крае? Как называется фестиваль и почему проводится именно в этом селе?

Вопрос 3 (до 6 баллов)



Как называется это ядовитое растение Тульского края и почему? Как оно приспособлено к размножению?

Вопрос 4 (до 10 баллов)



Это животное живет в прибрежной полосе пресных водоемов нашего края. За что оно получило свое *название*? Какое значение имеет в природе?

Вопрос 5 (до 8 баллов)



Вертячка - поплавок (лат. *Gyrinus natator*) обитает в пресных водоемах нашего края. **Почему жук так называется, за что его называют «чудом природы» и «чемпионом среди жуков»? Как он защищается от врагов?**

Вопрос 6 (до 10 баллов)



Как называется это «страшное» насекомое Тульского края в науке и в народе, и почему? Какое с ним связано старинное поверье и почему оно ошибочно?

Вопрос 7 (до 6 баллов)

«Я поднялся к себе наверх с огарком свечи, сел перед окном и попробовал думать о чем-нибудь веселом, только не вышло. А тут еще (- - ?- -) спустился ко мне на плечо. Я его сбил щелчком прямо на свечку. Я знал, что это не к добру, хуже не бывает приметы, и здорово перепугался, просто душа в пятки ушла», рассказывает герой книги Марка Твена «Приключения Гекльберри Финна»: Такое же животное может жить и у нас дома, **назовите его и научно объясните предассудок, что убивать его плохая примета?**

Вопрос 8 (до 7 баллов).

Какие животные Тульского края называются так же, как фантастические существа, необычайно малого роста, живущие в лесу, горах или пещерах на правах «хозяев»?

Вопрос 9 (до 6 баллов).

Как называется самый крупный хищник Тульской области, появившийся в эпоху мамонтовой фауны и сохранившийся до наших дней, его роль в природе и для человека?

Вопрос 10 (до 4 баллов)

Отгадайте названия птиц Тульской области по их силуэтам в полете?



А).



Б).



В).



Г).

Третья возрастная группа (обучающиеся 5 - 8 классов)

Вопрос 1 (до 3 баллов)

Угадайте дерево по описанию. Высота до 25 метров. *Крона:* сильноразветвленная, широкопирамидальная. *Кора:* серо-бурая, с четырехугольными бляшками. *Листья:* овальные, кожистые, гладкие, глянцевые, темно-зеленые сверху, более светлые и матовые снизу. *Цветки:* белые, душистые, по 6—12 цветков в щитовидных соцветиях. *Плоды:* шаровидные или каплеобразные, с дубильными веществами и с каменистыми клетками в мякоти, съедобные. Растет единичными деревьями в широколиственных лесах.

Вопрос 2 (до 10 баллов).

В России возрожден старинный праздник. Более ста лет тысячи людей участвуют в этом *международном ежегодном празднике милосердия и благотворительности*, чтобы помочь другим. В нашей стране праздник проходит под эмблемой этого цветка. **Как называется праздник? Как называется цветок? Какие виды этого растения произрастают в Тульской области?**

Вопрос 3 (до 6 баллов).



Как называется это ядовитое растение Тульского края, как объясняются его русскоязычное и латинское названия?

Вопрос 4 (до 10 баллов)



Это животное встречается во всех реках с медленным течением, лужах, прудах и озёрах нашего края. **За что оно получило свои названия и какое имеет значение?**

Вопрос 5 (до 8 баллов)



Хрущ майский восточный или майский жук восточный, дикокаштановый хрущ (лат. Melolontha hippocastani). Чем объясняется различие в окраске у жуков этого вида?

Вопрос 6 (до 10 баллов)



Как называется это «страшное» насекомое Тульского края и почему? Каковы особенности его питания и дыхания?

Вопрос 7 (до 6 баллов)

«... Ах, друзья мои, мог ли я ждать такого счастья! Несомненно, мое имя войдет в науку! Это насекомое мое будет названо «Шестиног Бенедикта...», говорит герой романа Жюль Верна «Пятнадцатилетний капитан» кузен Бенедикт, которому очень хотелось открыть неизвестный вид насекомого и назвать его своим именем. **Почему же переворот в науке о насекомых не произошел? Кем оказалось невиданное существо и как называется наука, изучающая этих животных? Какое самое крупное, но совершенно не опасное для человека, животное этого класса обитает в Тульской области?**

Вопрос 8 (до 7 баллов)

Их называют «поганки», но это не грибы, а животные. Почему их так называют, какие виды этих животных встречаются в Тульском крае?

Вопрос 9 (до 6 баллов).

Как называется самый крупный грызун фауны Тульской области, появившийся в эпоху мамонтовой фауны и сохранившийся до наших дней, его роль в природе и для человека?

Вопрос 10 (до 4 баллов)

Отгадайте названия птиц Тульской области по их силуэтам в полете?



А).



Б).



В).



Г).

Четвертая группа (обучающиеся 9 – 11 классов и профессиональных образовательных организаций в возрасте до 18 лет).
Вопрос 1 (до 3 баллов)

Угадайте дерево по описанию. Высота до 40 метров. *Крона:* раскидистая, пышная. *Кора:* бурая, с трещинами и бороздами. *Листья:* простые, с коротким черешком, лопастные, темно-зеленые. *Цветки:* женские и мужские, мелкие. *Плоды:* продолговатые, овальные, в чашевидной плюске, могут применяться в кулинарии. Образует широколиственные леса.

Вопрос 2 (до 10 баллов)

В Тульской области проводится *ежегодный российский* популярнейший *музыкальный фестиваль*, названный в честь этого растения. **Как называется фестиваль? Как называется растение, какие его виды наиболее распространены в природе Тульского края?**

Вопрос 3 (до 6 баллов)



Как называется это ядовитое растение Тульского края, как оно приспособлено к опылению?

Вопрос 4 (до 10 баллов)



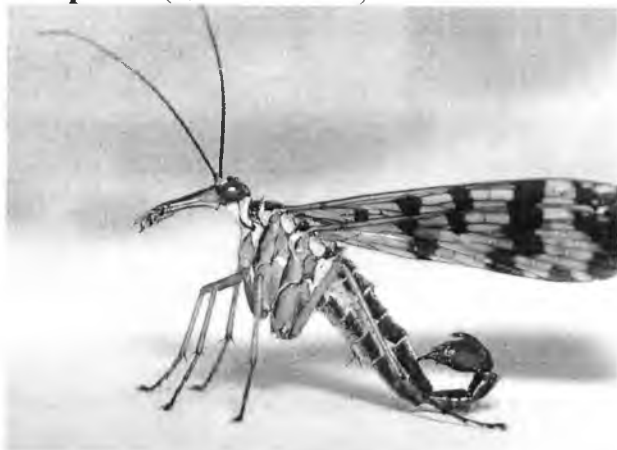
Как называется это удивительное животное, когда и за что получило свои названия? Благодаря чему оно является самым живучим существом в мире? В чем проявляется его поразительная выносливость?

Вопрос 5 (до 8 баллов)



Бронзовка гладкая (лат. *Protaetia speciosissima*). Красная книга Тульской области. **Как называется такая, дивная по цвету, окраска бронзовки, чем она обусловлена?**

Вопрос 6 (до 7 баллов)



Как называется это «страшное» насекомое Тульского края и почему? Опасно ли оно для человека?

Вопрос 7 (до 6 баллов)

«Комары да мошки возрадовались и возвеселились, в разные стороны залетали, да к мизгирю в сеть и попали. Он и говорит: – Так-то, почаще бы ко мне в гости бывали!». Такой же мизгирь, о котором рассказал сказку Алексей Николаевич Толстой, обитает и в нашем крае. **Какое научное название у этого животного? Опасно ли животное для человека? В каких районах Тульской области встречается?**

Вопрос (до 7 баллов)

Какая из птиц нашего края летает быстрее всех? Какая особенность ее поведения позволяет человеку применять ее в своих целях? Когда и как начал человек использовать птицу? Как ее имя связано с биоакустикой и железной дорогой?

Вопрос 9 (до 6 баллов)

Как называется самое крупное млекопитающее фауны Тульской области, появившееся в эпоху плейстоцена и сохранившееся до наших дней? Где и кем в нашем крае ведутся работы по восстановлению плейстоценовой фауны?

Вопрос 10 (до 4 баллов)

Отгадайте названия птиц Тульской области по их силуэтам в полете?



ЖЕЛАЕМ УДАЧИ!

Требования к оформлению конкурсных работ и критерии их оценки

На титульном листе указываются:

наименование образовательного учреждения (по уставу);
название Конкурса;
вид конкурсной работы (викторина);
фамилия, имя обучающегося - автора работы (полностью);
возраст;
класс;
фамилия, имя, отчество руководителя-консультанта (полностью);
контактный телефон, e-mail руководителя;
телефон образовательной организации.

Критерии оценки викторины:

ответы на вопросы викторины оцениваются в баллах, количество баллов за каждый вопрос указано в приложении № 1 к Положению о Конкурсе.

Требования к тематике исследовательских работ Конкурса

Темой для исследования может стать любой из природных объектов, упоминаемых в вопросах викторины «Загадки природы Тульского края».

Требования к оформлению исследовательской работы:

исследовательская работа представляется на бумажном носителе;
формат А-4, шрифт Times New Roman, кегль 14; межстрочный интервал 1,5;
листы должны быть сброшюрованы, пронумерованы.

На титульном листе указываются:

наименование образовательного учреждения (по уставу);
название Конкурса;
вид конкурсной работы (исследовательская работа);
тема исследования;
фамилия, имя обучающегося - автора работы (полностью);
возраст;
класс;
фамилия, имя, отчество руководителя (полностью);
контактный телефон, e-mail руководителя;
телефон образовательной организации.

Структура исследовательской работы:

содержание с обозначением разделов и указанием страниц;
введение (проблема, цели и задачи, обоснование темы, объекта или предмета исследования);
основная часть (собственное исследование автора работы со ссылками

на источники информации и приложения, описание методов проведения работы, сбора и анализа материала);
заключение (выводы по результатам проведенного исследования, перспективы, практическая значимость);
список литературы и использованных источников информации;
приложения (схемы, графики, диаграммы, таблицы, документы, фотографии, иллюстрации).

Критерии оценки исследовательской работы:

оформление - до 3 баллов;

грамотность - до 3 баллов;

соответствие содержания заявленной теме - до 3 баллов;

актуальность темы - до 3 баллов;

логичность и полнота изложения материала - до 3 баллов;

оригинальность идеи работы - до 5 баллов;

творческий подход к исполнению работы - до 5 баллов;

наличие приложений и их целесообразность - до 5 баллов;

практическая значимость исследования - до 5 баллов.

Приложение № 3
к положению о конкурсе
творческих работ обучающихся Тульской области
«Загадки природы Тульского края»,
посвященном Дню защиты земли

СОГЛАСИЕ

родителей (законных представителей) на обработку персональных данных
несовершеннолетних участников заочного конкурса среди обучающихся Тульской
области «Загадки природы Тульского края», посвящённом Дню защиты земли

В соответствии с Федеральным законом от 27.07.2006 № 152-ФЗ «О персональных
данных» я, _____,

(Ф.И.О. родителя (законного представителя) несовершеннолетнего гражданина)

проживающий(ая) по адресу: _____,

паспорт _____, выдан _____,
(серия, номер) (дата) (кем выдан)

_____ (реквизиты доверенности или иного документа, подтверждающего полномочия представителя учащегося)
даю согласие следующему оператору персональных данных:

**государственному образовательному учреждению дополнительного образования Тульской области
«Центр краеведения, туризма и экскурсий», адрес:** ул. Бундурина, д. 45, г. Тула, 300035;

с целью участия моего несовершеннолетнего ребенка в заочном конкурсе среди обучающихся
Тульской области «Загадки природы Тульского края», посвящённом Дню защиты земли,
на обработку, в том числе передачу в министерство образования Тульской области, **адрес:**
пр-т Ленина, д. 2, г. Тула, 300041; фактический: ул. Оружейная, д. 5, г. Тула, 300012,
персональных данных моего сына (дочери, подопечного): фамилия, имя, отчество; дата рождения;
наименование образовательной организации, класс (группа), в котором обучается (воспитывается) ребенок;
контактные телефоны, e-mail

_____ *(Ф.И.О. несовершеннолетнего ребенка)*
проживающего(ей) по адресу _____,
(адрес ребенка,

_____ номер основного документа, удостоверяющего личность ребенка (свидетельство о рождении или паспорт),

_____ сведения о дате выдачи указанного документа и выдавшем его органе)

Перечень действий с персональными данными: сбор, запись, систематизация, накопление,
хранение, уточнение (обновление, изменение), использование, удаление, уничтожение
персональных данных, передача (предоставление доступа указанным выше третьим лицам).

Общее описание используемых способов обработки персональных данных: смешанная
обработка, с передачей по внутренней сети указанных операторов персональных данных, с
передачей по сети Интернет.

Настоящее согласие действует с момента подписания до «30» декабря 2020 г.

Согласие на обработку персональных данных может быть отозвано родителем (законным
представителем) ребенка в любой момент на основании письменного заявления, поданного в адрес
министерства образования Тульской области.

(подпись)

« ____ » _____ г.
(дата, месяц и год заполнения)