

**МИНИСТЕРСТВО ОБРАЗОВАНИЯ  
ТУЛЬСКОЙ ОБЛАСТИ**

**ПРИКАЗ**

от « 04 » 02 2018 г.

№ 139

**О проведении областного заочного конкурса  
«Загадки природы Тульского края»**

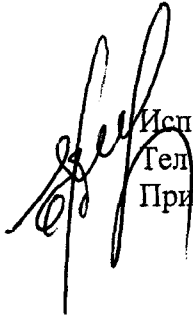
В соответствии с Календарем областных массовых мероприятий для детей и молодежи Тульской области на 2018 год, утвержденным приказом министерства образования Тульской области от 21.11.2017 № 1608, **п р и к а з ы в а ю:**

1. Провести в период с 10 февраля по 30 мая 2018 года областной заочный конкурс «Загадки природы Тульского края».
2. Утвердить Положение об областном заочном конкурсе «Загадки природы Тульского края» (Приложение).
3. Организацию подготовки и проведение областного заочного конкурса «Загадки природы Тульского края» поручить государственному образовательному учреждению дополнительного образования Тульской области «Центр краеведения, туризма и экскурсий» (Киселёва Л.А.).
4. Директору государственного образовательного учреждения дополнительного образования Тульской области «Центр краеведения, туризма и экскурсий» Киселёва Л.А. в срок до 31 мая 2018 года представить в министерство образования Тульской области отчёт о проведении областного заочного конкурса «Загадки природы Тульского края».
5. Контроль исполнения настоящего приказа возложить на заместителя министра – директора департамента образования министерства образования Тульской области Шевелёву А.А.

**Министр образования  
Тульской области**



**О.А. Осташко**



Исп. Лунина Л.Б.

Тел 24-53-43

Приказ-конкурс Загадки природы Тульского края-2018

## **ПОЛОЖЕНИЕ** **об областном заочном конкурсе «Загадки природы Тульского края»**

### **1. Общие положения**

1.1. Областной заочный конкурс «Загадки природы Тульского края» (далее - Конкурс) проводится министерством образования Тульской области и государственным образовательным учреждением дополнительного образования Тульской области «Центр краеведения, туризма и экскурсий» (далее - ГОУ ДО ТО «ЦКТиЭ») в соответствии с Календарем областных массовых мероприятий для детей и молодежи Тульской области на 2018 год, утвержденным приказом министерства образования Тульской области от 21.11.2017 № 1608.

### **2. Цель и задачи Конкурса**

2.1. Конкурс проводится с целью выявления интеллектуального и творческого потенциала обучающихся посредством приобщения к исследованию природного наследия родного края.

2.2. Задачами Конкурса являются:

развитие интереса обучающихся к уникальным объектам живой природы Тульского края;

изучение многообразия растений и животных различных типов экосистем;

развитие эстетического восприятия красоты окружающей природы;

экологическое образование и воспитание обучающихся;

формирование навыков исследовательской и научной деятельности.

### **3. Руководство Конкурсом**

3.1. Общее руководство подготовкой и непосредственное проведение Конкурса осуществляет ГОУ ДО ТО «ЦКТиЭ».

3.2. ГОУ ДО ТО «ЦКТиЭ» формирует состав жюри Конкурса, подводит итоги, организует награждение победителей и призёров Конкурса.

### **4. Участники Конкурса**

4.1. Участниками Конкурса являются обучающиеся Тульской области.

4.2. Конкурс проводится по трем возрастным группам:

1 группа – обучающиеся 1- 4 классов;

2 группа – обучающиеся 5 - 8 классов;

3 группа – обучающиеся 9 - 11 классов.

4.3. Участие в Конкурсе носит личный характер.

### **5. Порядок проведения и условия участия в Конкурсе**

5.1. Конкурс проводится в период с 10 февраля по 30 мая 2018 года.

5.2. Конкурс проводится заочно, в два тура:

I тур – с 10 февраля по 30 марта 2018 года ;

II тур – с 30 марта по 30 мая 2018 года.

5.3. Участники I тура в срок до 20 марта 2018 года представляют: ответы на вопросы викторины «Загадки природы Тульского края» с указанием источников информации (приложение № 1 к Положению о Конкурсе);

согласие на обработку персональных данных (приложение № 3 к Положению о Конкурсе).

5.4. К участию во II туре допускаются все обучающиеся, принявшие участие в викторине «Загадки природы Тульского края».

Участники II тура Конкурса выполняют исследовательскую работу.

5.5. Исследовательская работа представляется в срок до 20 мая 2018 года на бумажном носителе в ГОУ ДО ТО «ЦКТиЭ» по адресу: 300034, г. Тула, ул. Бундурина, д. 45. Контактный телефон: (4872) 31-82-74 (Лапшина Галина Александровна, методист отдела краеведения).

Официальный сайт ГОУ ДО ТО «ЦКТиЭ» [www.tulacentr.ru](http://www.tulacentr.ru); контактный e-mail: [gou.dod.to.turizm@tularegion.ru](mailto:gou.dod.to.turizm@tularegion.ru).

Требования к оформлению ответов викторины и исследовательской работы, критерии оценки конкурсных работ прилагаются (приложение № 2 к Положению о Конкурсе).

5.6. Работы, присланные на Конкурс по электронной почте, не рассматриваются.

Конкурсные работы не рецензируются и не возвращаются.

5.7. Организаторы оставляют за собой право демонстрировать поступившие на Конкурс работы на выставках и иных публичных мероприятиях, в том числе на сайте организаторов Конкурса, с указанием автора.

## **6. Обработка персональных данных**

6.1. Министерство образования Тульской области поручает ГОУ ДО ТО «ЦКТиЭ» обработку определенных категорий персональных данных субъектов персональных данных в рамках целей Конкурса с их письменного согласия. Вид обработки персональных данных: сбор, обработка, систематизация, уточнение (обновление, изменение), использование, передача (предоставление доступа); удаление; уничтожение.

6.2. Ответственность за сбор письменных согласий с субъектов персональных данных на обработку персональных данных, в том числе на их передачу министерству образования Тульской области, возлагается на ГОУ ДО ТО «ЦКТиЭ».

6.3. Министерство образования Тульской области и ГОУ ДО ТО «ЦКТиЭ» обязаны:

6.3.1. соблюдать принципы и правила обработки персональных данных, предусмотренные Федеральным законом от 27.07.2006 № 152-ФЗ «О персональных данных»;

6.3.2. соблюдать конфиденциальность и обеспечивать безопасность персональных данных, обрабатываемых в связи с исполнением настоящего договора.

6.3.3. соблюдать требования к защите обрабатываемых персональных данных в соответствии со ст. 19 Федерального закона от 27.07.2006 № 152-ФЗ «О персональных данных», в частности:

осуществлять определение угроз безопасности персональных данных;  
применять средства защиты информации, прошедшие в установленном порядке процедуру оценки соответствия;

применять организационные и технические меры по обеспечению безопасности персональных данных;

вести учет машинных носителей персональных данных;

вести учет лиц, допущенных к обработке персональных данных в информационных системах, устанавливать правила доступа к персональным данным;

осуществлять обнаружение фактов несанкционированного доступа к персональным данным и принятие соответствующих мер;

осуществлять восстановление персональных данных, модифицированных или уничтоженных вследствие несанкционированного доступа к ним.

6.4. Стороны несут ответственность в соответствии с законодательством Российской Федерации за нарушение принципов и правил обработки персональных данных и за разглашение информации ограниченного доступа.

## **7. Подведение итогов и награждение участников Конкурса**

7.1. Итоги участия в I и II туре Конкурса в каждой возрастной группе подводятся отдельно на основании протоколов жюри.

7.2. Победители (1 место) и призёры (2 и 3 места) I тура Конкурса во всех возрастных группах награждаются дипломами ГОУ ДО ТО «ЦКТиЭ».

7.3. Победители (1 место) и призёры (2 и 3 места) II тура Конкурса во всех возрастных группах награждаются дипломами министерства образования Тульской области.

7.4. Отдельные участники Конкурса, авторы оригинальных и интересных работ по решению жюри награждаются грамотами ГОУ ДО ТО «ЦКТиЭ».


7.5. Протоколы результатов участия в Конкурсе размещаются на сайте ГОУ ДО ТО «ЦКТиЭ» <http://tulacentr.ru> в разделе «Краеведение» - «Другие краеведческие направления» - раздел «Естественно-географическое краеведение»: по итогам I тура Конкурса (викторина) – 30 марта 2018 года, по итогам II тура Конкурса (исследовательская работа) – 30 мая 2018 года.

## **8. Финансирование**

8.1. Расходы на проведение Конкурса осуществляются за счет средств ГОУ ДО ТО «ЦКТиЭ».

8.2. Оплата расходов, связанных с участием в Конкурсе, осуществляется за счёт участников.

**Министр образования  
Тульской области**

 **О.А. Осташко**

## Вопросы викторины «Загадки природы Тульского края»

Первая возрастная группа (обучающиеся 1-4 классов)

### Вопрос 1 (до 8 баллов)

В названиях каких видов птиц Тульской области «присутствует зима»?

### Вопрос 2 (до 3 баллов)

Угадайте дерево по описанию. Дерево высотой до 35м. *Крона*: узкая, ажурная, редкая. *Кора*: серая, трещиноватая. *Листья*: сложные, непарноперистые, состоят из 7—15 продолговато-яйцевидных листочков, с зазубренными краями. *Цветки*: мелкие, в метельчатых соцветиях, распускаются раньше листьев. *Плоды*: односемянные, продолговатые крылатки, часто удерживаются на дереве всю зиму.

### Вопрос 3 (до 3 баллов)

О какой птице нашего края идёт речь? Так описывает эту птицу в одном из рассказов для детей советский писатель и художник Е.И.Чарушин: «Очень красивый... Хвост косицами, сам черный, а брови красные-красные, ноги короткие, все в пёрышках, будто в валенках... Сидит зимой на берёзе, клюёт берёзовые серёжки, соберётся спать – и бултых вниз головой прямо в снег! В снегу повернётся раз – другой, у него получится комнатка снеговая, он в ней и спит всю ночь...».

### Вопрос 4 (до 5 баллов)

Какое научное и народное название у этого растения и у города Тульской области?

Многолетнее, полукустарниковое, растение. Используется как *лекарственное и пряное*. Эта трава с древних времен использовалась в народной медицине и очень почиталась. Народное название травы словно говорит о том, что она дарована Богом. Её изображение есть даже на гербе города в Тульской области.

### Вопрос 5 (по 1 баллу за каждый пример)

Какие деревья и кустарники Тульской области «украшены серёжками»?

### Вопрос 6 (по 1 баллу за каждый пример)

Какие виды голубей встречаются в Тульской области, и какие из них занесены в Красную книгу?

**Вопрос 7 (до 6 баллов)**

«Кто – кто в теремочке живёт?»



A).



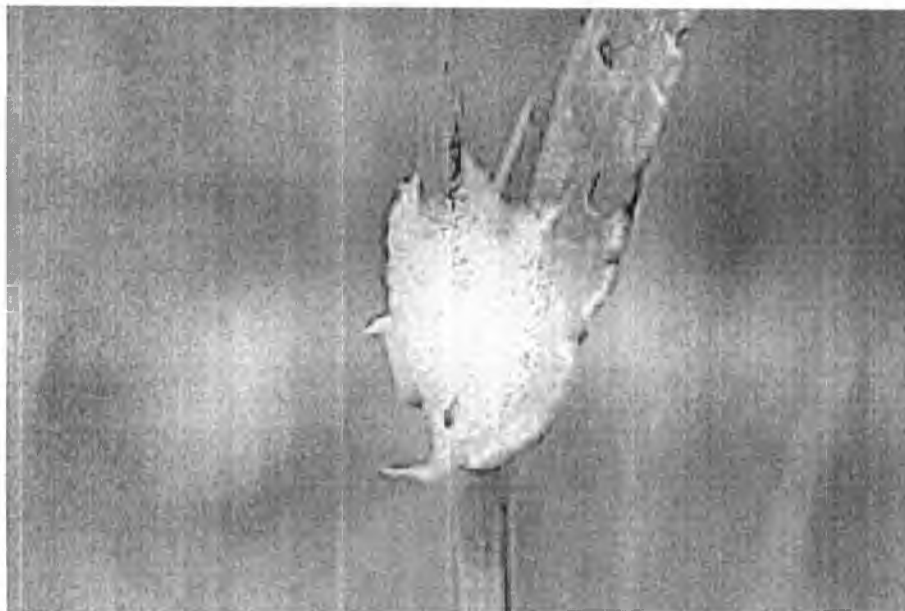
B).



B).

**Вопрос 8** (до 3 баллов)

Кто это сделал?



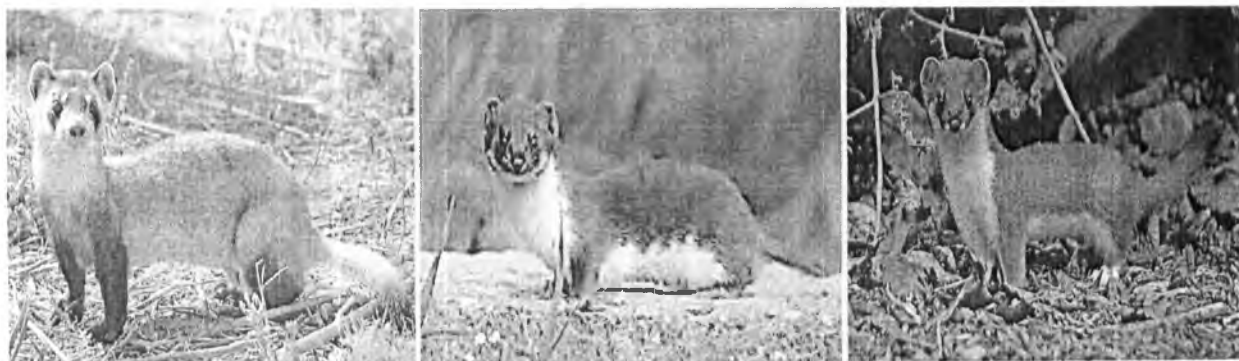
**Вопрос 9** (до 6 баллов)

В названиях каких видов растений осталось имя красавицы?

Богиня с именем планеты,  
По лесам и болотам гуляла,  
И там вещи свои потеряла.  
Но имя красавицы не потерялось,  
Оно в названьях растений осталось.

**Вопрос 10** (до 6 баллов)

Узнайте по картинке и назовите похожие виды животных, обитающих в нашем крае.



А

Б

В

## Вторая возрастная группа (обучающиеся 5-8 классов)

### Вопрос 1 (до 8 баллов)

Названия каких видов птиц Тульской области «съедобны»?

### Вопрос 2 (до 3 баллов)

Угадайте дерево по описанию. Дерево высотой до 35м. *Крона*: широкоцилиндрическая. *Ствол*: колоновидный. *Кора* зеленовато-серая. *Листья*: округлые, с зубчатыми краями, с округлым основанием, сверху глянцевые, снизу матовые, осенью окрашиваются в различные тона; черешки листьев длинные, сплюснуты с боков в верхней части, поэтому листья легко колеблются при движении воздуха. Растения раздельнополые, цветут до распускания листьев. *Цветки*: мелкие, собраны в серёжки; мужские серёжки красноватые, женские зеленоватые. *Плод*: очень мелкая коробочка; семена снабжены пучком волосков - пуховкой.

### Вопрос 3 (до 3 баллов)

О какой птице Тульской области идёт речь? В одном из своих рассказов для детей советский писатель В.В. Бианки рассказывает о том, как птица напугала щенка: «...подбежал к дереву и видит: сидит на ветке маленькая птица. Кинулся к ней Щенок, а ( - - - - - ? - - - - - ) юрк в дупло. «Ага, думает Щенок. Попалась!» Поднялся на задние лапы, заглянул в дупло, а в дупле черная змея извивается и шипит. Отшатнулся Щенок, шерсть дыбом — и наутёк. А ( - - - - - ? - - - - - ) шипит ему вслед из дупла, головой крутит, по спине у нее змейкой извивается полоска черных перьев. «Уф! Напугала как! Еле ноги унёс....».

### Вопрос 4 (до 5 баллов)

Какое это растение, и имя какой великой святой, родившейся в Тульском крае, в его названии?

Многолетнее, дикорастущее, травянистое растение семейства Крестоцветные (Капустные), которое издавна выращивают и как декоративное, садовое. Цветы его благоухают в вечернее и ночное время прекрасным ароматом.

### Вопрос 5 (1 балл за каждый пример)

Какой лук Тульского края растёт не в огороде?

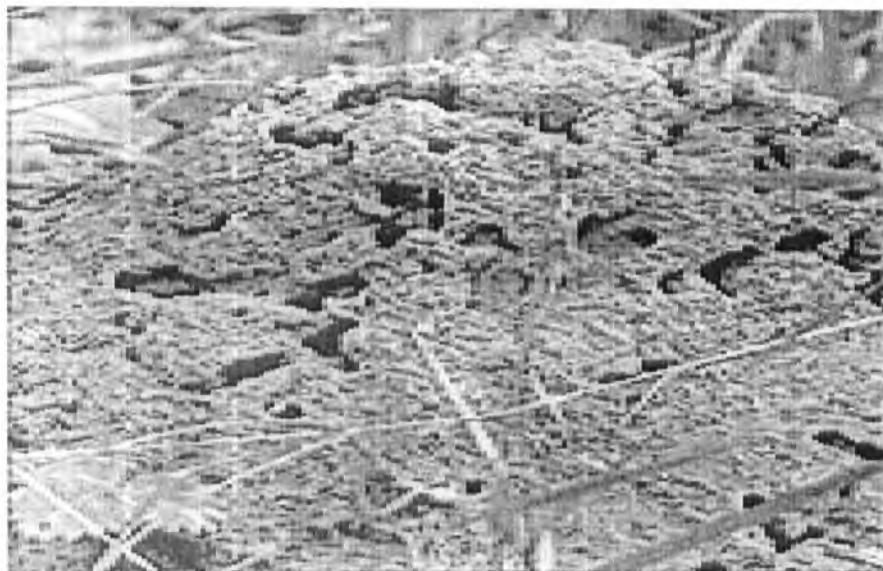
### Вопрос 6 (до 5 баллов)

Какие виды синиц встречаются в Тульской области, и чем знаменита одна из них?

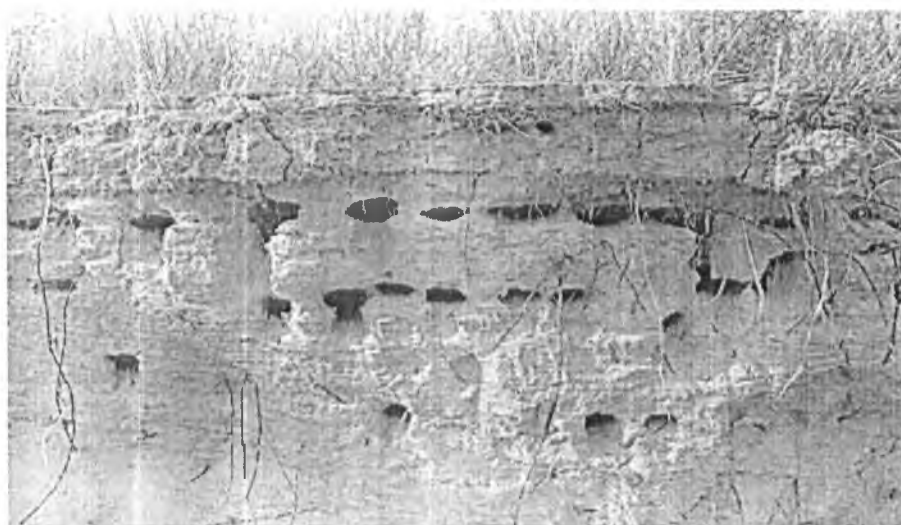


**Вопрос 7** (до 6 баллов)

«Кто – кто в теремочке живёт?»



А).



Б).



В).

**Вопрос 8** (до 3 баллов)

Кто это сделал?



**Вопрос 9** (до 4 баллов)

Угадайте животное Тульского края.

Это и животное и морской бог огромного роста, получеловек-полурыба, сын могучего Посейдона.

**Вопрос 10** (до 6 баллов)

Узнайте по картинке и назовите похожие виды животных, обитающих в нашем крае.



А

Б

В

### Третья возрастная группа (обучающиеся 9-11 классов)

#### **Вопрос 1 (до 8 баллов)**

Для каких видов птиц Тульской области применим термин «ихтиофаг», как птицы адаптировались в процессе эволюции?

#### **Вопрос 2 (до 3 баллов)**

Угадайте дерево по описанию.

Дерево высотой до 35 м. *Крона*: шаровидная. *Кора*: бурая, с продольными трещинами. *Листья*: короткочерешковые, цельные, яйцевидной формы, ассиметричные у основания, сверху шероховатые, снизу опушенные. *Цветки*: мелкие, невзрачные, красноватые, собраны пучками, сидящими в пазухах листьев. *Плод*: сплюснутый орешек, располагающийся в центре небольшой округлой крылатки.

#### **Вопрос 3 (до 3 баллов)**

О какой птице Тульской области идёт речь?

В одном из своих произведений английский писатель Джером К. Джером так описывает необычную «песню» птицы: «... мы сидели на палубе..., было восхитительно приятно внимать плеску рыб и легкому шуму воды. Вблизи нас жил старый ( - - - - ? - - - - ). Он самым возмутительным образом будоражил всех остальных птиц и мешал им спать, ..... «дешевый будильник»..., кто его заводит всю ночь напролёт, почему его не смазывают? ... Он принимался с наступлением сумерек ..., с изумительным совершенством изображать, как точат заржавевшую пилу стальным напильником».

#### **Вопрос 4 (до 5 баллов)**

Какая это птица, и с именем какого святого совпадает её название?

Название птицы, обитающей в Тульской области, такое же, как и имя святого проповедника, просветителя племени вятичей.

#### **Вопрос 5 (по 1 баллу за каждый пример)**

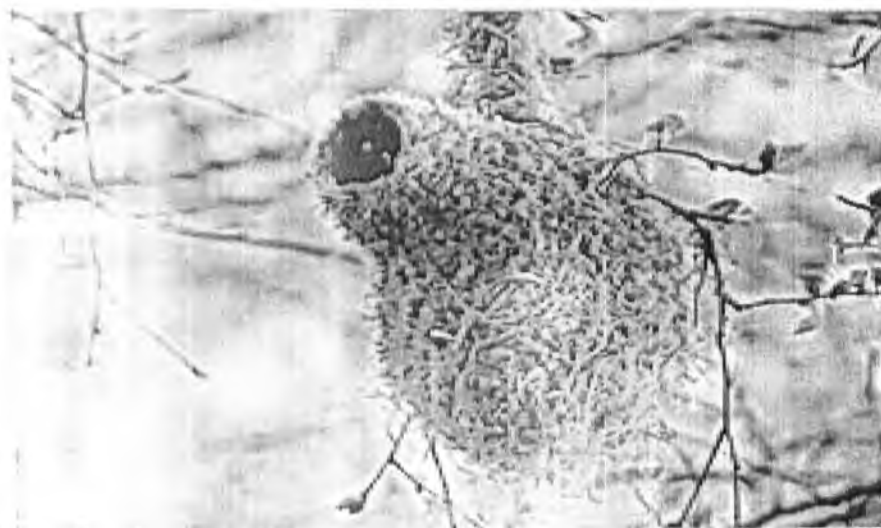
Какие виды дикорастущих, высших растений Тульской области названы в честь ученых, и каких?

#### **Вопрос 6 (по 1 баллу за каждый пример)**

Какие виды дятлов встречаются в Тульской области, и какие из них в Красной книге?

**Вопрос 7 (до 6 баллов)**

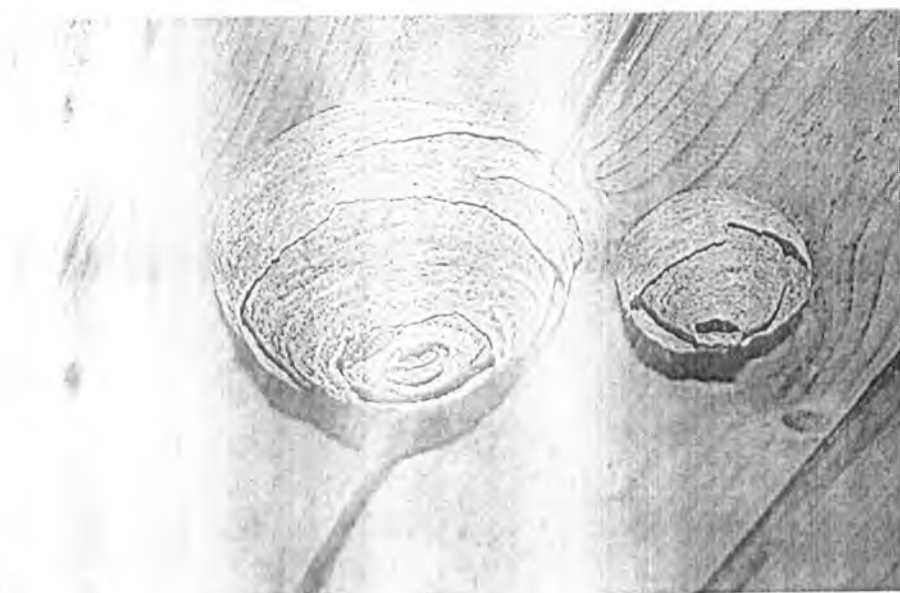
«Кто – кто в теремочке живёт?»



А).



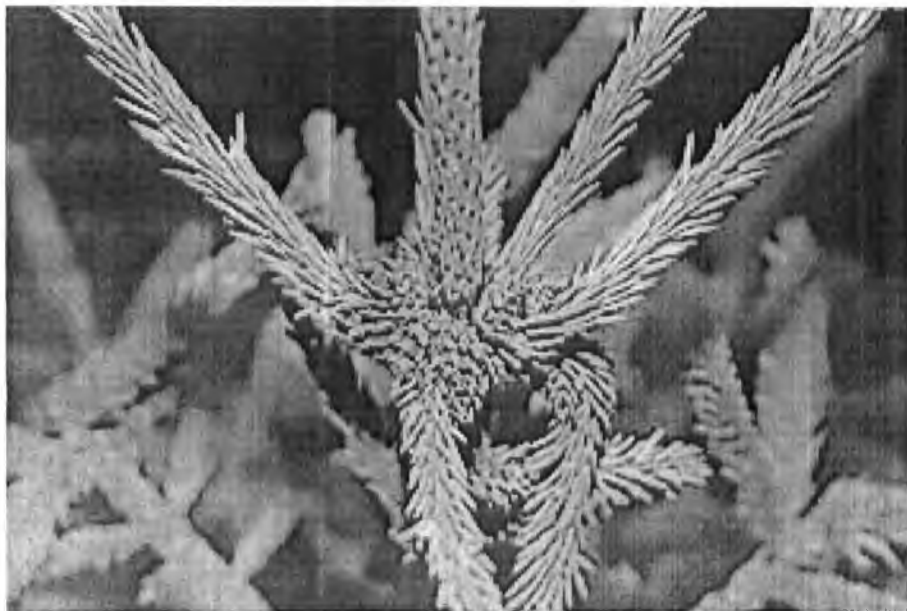
Б).



В).

**Вопрос 8** (до 6 баллов)

Кто это сделал?



**Вопрос 9** (до 4 баллов)

Угадайте животное Тульского края.

Это и животное и древнеримский комедиограф.

**Вопрос 10** (до 6 баллов)

Узнайте по картинке и назовите похожие виды животных, обитающих в нашем крае.



А

Б

В

*ЖДЕМ ВАШИХ ОТВЕТОВ*

*И*

*ЖЕЛАЕМ УДАЧИ!*

### **Требования к оформлению конкурсных работ и критерии их оценки**

1. Участники Конкурса представляют ответы на вопросы викторины «Загадки природы Тульского края» на бумажном носителе, с указанием источников информации.

На титульном листе указываются:

наименование образовательного учреждения (по уставу);

название Конкурса;

вид конкурсной работы (викторина);

фамилия, имя обучающегося – автора работы (полностью);

класс;

фамилия, имя, отчество руководителя-консультанта (полностью);

контактный телефон, e-mail руководителя и образовательной организации.

1.1. Критерии оценки викторины:

ответы на вопросы викторины оцениваются в баллах;

количество баллов за каждый вопрос указано в приложении 1 к Положению о Конкурсе.

2. Требования к тематике исследовательских работ Конкурса:

темой для исследования может стать любой из природных объектов, упоминаемых в вопросах викторины «Загадки природы Тульского края».

2.1. Требования к оформлению исследовательской работы.

исследовательская работа представляется на бумажном носителе;

формат А-4, шрифт Times New Roman, кегль 14; межстрочный интервал 1,5;

листы должны быть сброшюрованы, пронумерованы.

*На титульном листе указываются:*

наименование образовательного учреждения (по уставу);

название Конкурса;

вид конкурсной работы (исследовательская работа);

тема исследования;

фамилия, имя обучающегося – автора работы (полностью);

класс;

фамилия, имя, отчество руководителя (полностью);

контактный телефон, e-mail руководителя и образовательной организации.

2.2. Структура исследовательской работы:

содержание с обозначением разделов и указанием страниц;

введение (проблема, цели и задачи, обоснование темы, объекта или предмета исследования);

основная часть (собственное исследование автора работы со ссылками на источники информации и приложения, описание методов проведения работы, сбора и анализа материала);

заключение (выводы по результатам проведенного исследования, перспективы, практическая значимость);

список литературы и использованных источников информации;

приложения (схемы, графики, диаграммы, таблицы, документы, фотографии, иллюстрации).

2.3. Критерии оценки исследовательской работы:

оформление – до 3 баллов;

грамотность – до 3 баллов;

соответствие содержания заявленной теме – до 3 баллов;

актуальность темы – до 3 баллов;

логичность и полнота изложения материала – до 3 баллов;

оригинальность идеи работы – до 5 баллов;

творческий подход к исполнению работы – до 5 баллов;

наличие приложений и их целесообразность – до 5 баллов;

практическая значимость исследования – до 5 баллов.

---



**СОГЛАСИЕ**  
**родителей (законных представителей) на обработку персональных данных**  
**обучающихся, участников областного заочного конкурса**  
**«Загадки природы Тульского края»**

В соответствии с Федеральным законом от 27.07.2006 № 152-ФЗ «О персональных данных» я, \_\_\_\_\_,  
(Ф.И.О. родителя (законного представителя) несовершеннолетнего гражданина)  
проживающий(ая) по адресу \_\_\_\_\_,  
паспорт \_\_\_\_\_, выдан \_\_\_\_\_  
(серия, номер) (кем выдан)  
\_\_\_\_\_ «\_\_» \_\_\_\_\_ года,  
(дата выдачи паспорта)  
являясь родителем (законным представителем) \_\_\_\_\_  
(Ф.И.О. полностью несовершеннолетнего ребенка)  
\_\_\_\_\_,  
проживающего(ей) по адресу \_\_\_\_\_,  
свидетельство о рождении (паспорт) \_\_\_\_\_  
(серия, номер, дата выдачи, кем выдано)  
\_\_\_\_\_

даю согласие следующему оператору персональных данных:  
**государственному образовательному учреждению дополнительного образования Тульской области «Центр краеведения, туризма и экскурсий»,** адрес регистрации и фактический: 300035, г. Тула, ул. Бундурина, д. 45,

с целью участия моего ребенка в областном заочном конкурсе «Загадки природы Тульского края», на обработку, в том числе передачу:

в министерство образования Тульской области, адрес регистрации: 300041, г. Тула, пр-т Ленина, д. 2; адрес фактический: 300012, г. Тула, ул. Оружейная, д. 5,

следующих персональных данных моего сына (дочери, подопечного):

фамилия, имя, отчество, данные свидетельства о рождении, наименование образовательной организации, класса (группы), номер контактного телефона или сведения о других способах связи.

Перечень действий, осуществляемых с персональными данными: сбор, обработка, систематизация, уточнение (обновление, изменение), использование, передача (предоставление доступа), удаление, уничтожение.

Я ознакомлен (а), что:

1) мое согласие на обработку персональных данных действует с момента подписания настоящего согласия до 30 декабря 2018 года;

2) данное согласие на обработку персональных данных может быть отозвано на основании моего письменного заявления.

«\_\_» \_\_\_\_\_ 2018 г.

\_\_\_\_\_  
(подпись)

\_\_\_\_\_  
(расшифровка подписи)